

S-pro servis s.r.o.



Pivovarská 1272

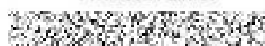
388 01 BLATNÁ



0000101531600605

VÁŠ DOPIS ZNAČKY / ZE DNE  
6. 4. 2020NAŠE ZNAČKA  
001108549260

VYŘIZUJE / LINKA


MÍSTO ODESLÁNÍ / DNE  
Kladno 27. 4. 2020

**Souhlas s umístěním stavby a s prováděním činností v ochranném pásmu zařízení distribuční soustavy evidenční číslo: 001108549260.**

Vážená paní,

dovolte nám, abychom reagovali na Vaši žádost ze dne 6. 4. 2020, ve které nás žádáte o vydání stanoviska ke stavbě a provádění souvisejících činností v ochranném pásmu zařízení distribuční soustavy (dále jen „zařízení“) v našem majetku.

Ze zaslanych podkladů je zřejmé, že stavba:

1. Investor: Státní pozemkový úřad, Husinecká 1024/11A, 130 00 Praha 3 - Žižkov.
2. Název stavby: **Polní cesty stavby D6 v k.ú. Řevničov.**
3. Parc. číslo: dle předložené PD Kat. území: Řevničov.
4. Předložené podklady: žádost, koordinační situace – vypracoval – S-pro servis s.r.o.  
 stupeň DSP, datum 11/2019.
5. Číslo „Sdělení o existenci energetického zařízení v majetku ČEZ Distribuce, a.s.“:  
0101222327.


a s ní související činnosti zasahují do ochranných pásem zařízení:

1. Typ zařízení: **nadzemní vedení VVN 110 kV**  
Název zařízení: UU3105 - V311 RAKOVNÍK-VÝŠKOV,  
UU3089 - V313 TUCHLOVICE-LIŠANY,
2. Typ zařízení: **nadzemní vedení VN 22 kV**  
Název zařízení: UU304440 - UUV-VN4827 LAMŠEC, RA\_2, RA\_5 - RA\_17,  
UU300352 - UUV-VN4851 LIŠMUT, US\_RA\_10, US\_RA\_17,  
UU300355 - UUV-VN4854 TULIŠ, LSY – TUX,
3. Typ zařízení: **podzemní vedení NN 0,4 kV**  
Název zařízení: UU0001 - Řevničov-V-RA\_2110-U cihelny,

které je v majetku naší společnosti.



Sděluje Vám, že udělujeme **souhlas** s činností zasahující do ochranného pásma předmětného zařízení.

**Povoleny činnosti:****ČEZ Distribuce, a. s.**

Děčín - Děčín IV-Podmokly, Teplická 874/8, PSČ 405 02 | Kontaktní bezplatná linka ČEZ Distribuce:  
  
www.cezdistribuce.cz | IČO: 24729035, DIČ: CZ24729035 | zapsaná v obchodním rejstříku vedeném  
Krajským soudem v Ústí nad Labem, sp. zn. B 2145 |  
zasílací adresa: ČEZ Distribuce, a. s., Plzeň, Guldenerova 2577/19, PSČ 326 00

1 – stavební práce	2 – zemní práce	3 – kácení a prořez
4 – umístění stavby	5 – skladování hořlavin	6 – skladování výbušnin

Platnost tohoto souhlasu je vázána na dodržení následujících podmínek:

1. Podmínkou pro zahájení činnosti v ochranném pásmu je platné „Sdělení o existenci energetického zařízení, sítě pro elektronickou komunikaci nebo zařízení technické infrastruktury v majetku společnosti ČEZ Distribuce, a. s.“, v daném zájmovém území tohoto souhlasu a dodržení podmínek uvedených v tomto vyjádření.
2. Místa křížení a souběhy ostatních zařízení a staveb se zařízeními energetickými, komunikačními sítěmi pro elektronickou komunikaci nebo zařízeními technické infrastruktury musí být vyprojektovány a provedeny v souladu s platnými normami a předpisy, zejména s ČSN 33 2000-5-52, ČSN EN 50110-1, ČSN EN 50341-1, ČSN EN 50423-3, ČSN 73 6005 a PNE 33 0000-6, PNE 33 3301, PNE 34 1050.
3. Umístění stavby a provádění činností v ochranném pásmu elektrického zařízení bude prováděno podle předložené PD vypracoval – S-pro servis s.r.o.  stupeň DSP, datum 11/2019.
4. Ochranné pásmo vedení 110 kV je dle § 46 a § 98 zákona 458/2000 Sb. v platném znění vymezeno kolmými rovinami 15 m na každou stranu od krajních vodičů.
5. Ochranné pásmo vedení 22 kV je dle § 46 a § 98 zákona 458/2000 Sb. v platném znění vymezeno kolmými rovinami 10 m na každou stranu od krajních vodičů.
6. Ochranná pásma podzemních vedení elektrizační soustavy do 110 kV včetně a vedení řídicí, měřicí a zabezpečovací techniky je stanoveno v §46, Zák. č. 458/2000 Sb. a činí 1 metr po obou stranách krajního kabelu kabelové trasy.
7. Pokud budou kovové části stavby zasahovat do ochranného pásma vedení, dojde k zajištění dodatečného uzemnění těchto prvků v souladu s ČSN 33 2000-4-41, ČSN 33 2000-5-54 a PNE 33 3301.
8. V ochranném pásmu venkovního vedení VN a VVN nesmí být skladován žádný výkopový ani jiný materiál a ani jinak zvyšována současná výšková niveleta země. Nesmí dojít k navýšení terénu v bezprostřední blízkosti betonových základů stožárů vedení VVN.
9. Ochranné pásmo vedení VN a VVN bude po celou dobu stavby označeno výstražnou cedulí „POZOR – ochranné pásmo vedení VN“ a „POZOR – ochranné pásmo vedení VVN“ z obou stran možného vjezdu do tohoto pásma.
10. Podpěrné body VN a VVN nesmí být oploceny. Od komunikace, oplocení apod. je nutné dodržet nejmenší vzdálenost 5 m od základů podpěrného bodu stávajícího nadzemního vedení VN a VVN, aby nedošlo ke snížení jeho stability nebo poškození uzemnění. Podpěrné body VN a VVN musí být respektovány a nesmí být ztížen přístup k těmto podpěrným bodům pro případné opravy, údržbu a odstraňování poruch.
11. Při provádění zemních prací nesmí dojít k narušení statiky stožárů vedení VN a VVN ani k navýšení terénu v bezprostřední blízkosti betonových základů stožárů. Tyto zemní práce mohou probíhat v minimální vzdálenosti 4 m od betonových základů stožáru.
12. Jakákoliv poškození nebo mimořádné události, způsobené na zařízení stavebníkem, musí být neprodleně oznámeny na poruchovou linku  a budou opraveny na náklady

viníka. Zahrnutí poškozených míst může být provedeno pouze po souhlasu vydaném naší společností.

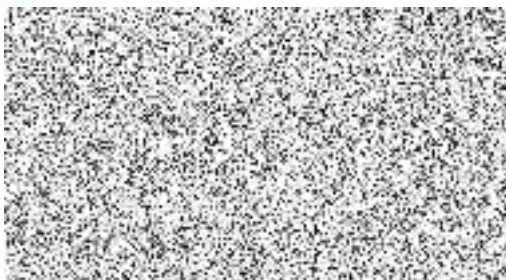
13. Umístěním stavby nesmí dojít ke ztížení přístupu našich pracovníků a pracovníků námi pověřených firem k našemu zařízení.
14. Při realizaci stavby nesmí dojít v žádném případě k nebezpečnému přiblížení osob, věcí, zařízení nebo mechanismů a strojů k živým částem pod napětím, tj. musí být dodržena minimální vzdálenost 2 m od vodičů vn a 3 m od vodičů vvn (dle PNE 330000-6), pokud není větší vzdálenost stanovena v jiném předpisu (např. ČSN ISO 12480-1). V případě, že nebude možné tuto vzdálenost dodržet, je žadatel povinen požádat o vypnutí předmětného vedení.
15. Pracovníci provádějící práce budou prokazatelně poučeni o nebezpečí, které hrozí při nedodržení bezpečnostních předpisů.
16. S ohledem k provádění prací v ochranném pásmu upozorňujeme na možnost nebezpečných vlivů od elektrického zařízení. Opatření proti těmto vlivům je na straně zhotovitele výše uvedené stavby. ČEZ Distribuce, a. s., nepřevzme žádnou zodpovědnost za případné škody, které vzniknou stavebníkovi následkem poruchy nebo havárie elektrického zařízení za nepředvídaných okolností nebo nedodržením výše uvedených podmínek.
17. Při případné úpravě povrchu v ochranném pásmu zařízení nesmí dojít ke změně výškové nivity země oproti současnému stavu.
18. Musí být dodrženy Podmínky pro práce v ochranných pásmech zařízení, které jsou přílohou tohoto souhlasu.
19. Jakékoliv události mající vliv na provoz předmětných vedení musí být neprodleně oznámeny na linku ~~800 200 200~~ nebo včas oznámeny naší společností.
20. Výjimka z ochranného pásma se nevztahuje na zařízení ČEZ ICT Services, a. s. a Telco Pro Services, a. s..

Souhlas s prováděním činností souvisejících se zřízením (výstavbou) výše uvedené stavby končí dnem vydání kolaudačního rozhodnutí.

Provozovatel si vyhrazuje právo odvolat souhlas kdykoli, pokud zjistí, že podmínky stanovené v tomto „Souhlasu s umístěním stavby a s prováděním činností v ochranném pásmu zařízení distribuční soustavy“ nejsou dodrženy. Pokud zjištěné nedostatky nebyly odstraněny ani na základě písemné výzvy ve stanoveném termínu, je žadatel povinen uvést ochranné pásmo do původního stavu a zdržet se provozování jakékoli činnosti, kterou zákon výslovně zakazuje.

Tento souhlas pozbývá platnosti, nebude-li stavba zahájena do 1 roku od udělení souhlasu a netýká se zajištění dodávky elektřiny pro danou stavbu.

S pozdravem



Vedoucí oddělení SEM Sítě  
ČEZ Distribuce, a. s.

**Příloha:**

1. Podmínky pro provádění činností v OP nadzemních vedení
2. Podmínky pro provádění činností v OP podzemních vedení





# DISTRIBUCE

## PODMÍNKY PRO PROVÁDĚNÍ ČINNOSTÍ V OCHRANNÝCH PÁSMECH NADZEMNÍCH VEDENÍ

Ochranné pásmo nadzemního vedení distribuční soustavy podle § 46 odst. 3 zákona č. 458/2000 Sb., o podmínkách podnikání a o výkonu státní správy v energetických odvětvích a o změně některých zákonů (energetický zákon), je souvislý prostor vymezený svislými rovinami vedenými po obou stranách vedení ve vodorovné vzdálenosti měřené kolmo na vedení, které činí od krajního vodiče vedení na obě jeho strany:

- a) u napětí nad 1 kV a do 35 kV včetně
  - pro vodiče bez izolace 7 metrů (resp. 10 metrů u zařízení postaveného do 31. 12. 1994, výjma lesních průseků, kde rozsah ochranného pásma i do uvedeného data činí 7 metrů),
  - pro vodiče s izolací základní 2 metry,
  - pro závěsná kabelová vedení 1 metr;
- b) u napětí nad 35 kV do 110 kV včetně
  - pro vodiče bez izolace 12 metrů (resp. 15 metrů u zařízení postaveného do 31. 12. 1994),
  - pro vodiče s izolací základní 5 metrů;
- c) u zařízení vlastní telekomunikační sítě držitele licence 1 metr od krajního vedení.

Poznámka: Nadzemní vedení nízkého napětí (do 1 kV) není chráněno ochranným pásmem. Při činnostech prováděných v jeho blízkosti (práce v blízkosti) je nutné dodržet vzdálenosti dané ČSN EN 50110-1.

**V ochranném pásmu nadzemního vedení je podle § 46 odst. 8 a 9 energetického zákona zakázáno:**

1. zřizovat bez souhlasu vlastníka těchto zařízení stavby či umisťovat konstrukce a jiná podobná zařízení, jakož i uskláňovat hořlavé a výbušné látky,
2. provádět bez souhlasu vlastníka zemní práce,
3. provádět činnosti, které by mohly ohrozit spolehlivost a bezpečnost provozu těchto zařízení nebo ohrozit život, zdraví či majetek osob,
4. provádět činnosti, které by znemožňovaly nebo podstatně znesnadňovaly přístup k těmto zařízením,
5. vysazovat chmelnice a nechávat růst porosty nad výšku 3 metry.

Pokud stavba nebo stavební činnost zasahuje do ochranného pásma nadzemního vedení, je třeba požádat o písemný souhlas vlastníka nebo provozovatele tohoto zařízení na základě § 46 odst. 8 a 11 energetického zákona.

**V ochranných pásmech nadzemních energetických vedení a sítí pro elektronickou komunikaci je třeba dále dodržovat následující podmínky:**

1. Při pohybu nebo pracích v blízkosti elektrického vedení se nesmí osoby, předměty, prostředky nemající povahu jeřábu přiblížit k živým částem vodičů vysokého napětí blíže než 2 metry a u vodičů velmi vysokého napětí blíže než 3 metry (dle PNE 330000-6), pokud není větší vzdálenost stanovena v jiném předpisu (např. ČSN ISO 12480-1).
2. Jeřáby a jim podobná zařízení musí být umístěny tak, aby v kterékoli poloze byly všechny jejich části mimo ochranné pásmo vedení, a musí být zamezeno vymrštění lana.
3. Je zakázáno stavět budovy nebo jiné objekty v ochranných pásmech nadzemních vedení vysokého napětí.
4. Je zakázáno, provádět veškeré pozemní práce, při kterých by byla narušena stabilita podpěrných bodů (sloupů nebo stožárů).
5. Je zakázáno upevňovat antény, reklamy, ukazatele apod. pod, přes nebo přímo na stožáry elektrického vedení.
6. Dodavatel prací musí prokazatelně seznámit své pracovníky, jichž se to týká, s ČSN EN 50110-1.
7. Pokud není možné dodržet body č. 1 až 4, je možné požádat příslušný provozní útvar provozovatele distribuční soustavy o další řešení (zajištění odborného dohledu pracovníka s elektrotechnickou kvalifikací dle Vyhlášky č. 50/1978 Sb., vypnutí a zajištění zařízení, zaizolování živých částí apod.), pokud nejsou tyto podmínky již součástí jiného vyjádření ke konkrétní stavbě.
8. V případě požadavku na vypnutí zařízení po nezbytnou dobu provádění prací je nutné požádat minimálně 2 měsíce před požadovaným termínem. V případě vedení nízkého napětí je možné též požádat o zaizolování částí vedení.
9. Stavba bude situována tak, aby každá její část včetně dočasných zařízení byla vzdálena nejméně 1,5 metru od osy nadzemního zařízení pro elektronickou komunikaci.
10. Do vzdálenosti 1,5 metru od osy nadzemního zařízení pro elektronickou komunikaci nebudou používány mechanismy ohrožující provoz zařízení, skladování materiál, zemina, prováděny postřiky nebo jiná činnost, která by mohla ohrozit provoz zařízení nebo jiného zařízení souvisejícího s nadzemní sítí pro elektronickou komunikaci.

Případné nedodržení uvedených podmínek bude řešeno příslušným stavebním úřadem nebo nahlášeno Energetickému regulačnímu úřadu jako správní delikt ve smyslu příslušného ustanovení energetického zákona, spočívající v porušení zákazu provádět činnosti v ochranných pásmech dle § 46 uvedeného zákona.

Pozn.: Uvedené právní i technické normy jsou uvažovány v platném znění.





# DISTRIBUCE

## PODMÍNKY PRO PROVÁDĚNÍ ČINNOSTÍ V OCHRANNÝCH PÁSMECH PODZEMNÍCH VEDENÍ

Ochranné pásmo podzemních vedení elektrizační soustavy do 110 kV vč. a vedení řídicí, měřicí a zabezpečovací techniky je stanoveno v § 46 odst. 5 zákona č. 458/2000 Sb., o podmínkách podnikání a o výkonu státní správy v energetických odvětvích a o změně některých zákonů (energetický zákon), ve znění pozdějších předpisů, a činí 1 metr po obou stranách krajního kabelu (energetického nebo pro elektronickou komunikaci) kabelové trasy, nad 110 kV činí 3 metry po obou stranách krajního kabelu.

**V ochranném pásmu podzemního vedení je podle § 46 odst. 8 a 10 energetického zákona zakázáno:**

- a) zřizovat bez souhlasu vlastníka těchto zařízení stavby či umisťovat konstrukce a jiná podobná zařízení, jakož i uskláňovat hořlavé a výbušné látky,
- b) provádět bez souhlasu vlastníka zemní práce,
- c) provádět činnosti, které by mohly ohrozit spolehlivost a bezpečnost provozu těchto zařízení nebo ohrozit život, zdraví či majetek osob,
- d) provádět činnosti, které by znemožňovaly nebo podstatně znesnadňovaly přístup k těmto zařízením,
- e) vysazovat trvalé porosty a přejíždět vedení mechanizmy o celkové hmotnosti nad 6 tun.

Pokud stavba nebo stavební činnost zasahuje do ochranného pásma podzemního vedení, je třeba požádat o písemný souhlas vlastníka nebo provozovatele tohoto zařízení na základě § 46 odst. 8 a 11 energetického zákona.

**V ochranných pásmech podzemních energetických vedení a sítí pro elektronickou komunikaci je třeba dále dodržovat následující podmínky:**

1. Dodavatel prací musí před zahájením prací zajistit vytýčení podzemního zařízení a prokazatelně seznámit pracovníky, jichž se to týká, s jejich polohou a upozornit na odchylky od výkresové dokumentace.
2. Výkopové práce do vzdálenosti 1 metr od osy (krajního) kabelu musí být prováděny ručně.
3. Zemní práce musí být prováděny v souladu s ČSN 73 6133 Návrh a provádění zemního tělesa pozemních komunikací a při zemních pracích musí být dodrženo Nařízení vlády č. 591/2006 Sb., bližších minimálních požadavků na bezpečnost a ochranu zdraví při práci na staveništích.
4. Místa křížení a souběhy ostatních zařízení a staveb se zařízeními energetickými, komunikačními sítěmi pro elektronickou komunikaci nebo zařízeními technické infrastruktury musí být vyprojektovány a provedeny v souladu s platnými normami a předpisy, zejména s ČSN 33 2000-5-52, ČSN EN 50110-1, ČSN EN 50341-1, ČSN EN 50423-3, ČSN 73 6005 a PNE 33 0000-6, PNE 33 3301, PNE 34 1050.
5. Dodavatel prací musí oznámit příslušnému provozovateli distribuční soustavy zahájení prací minimálně 3 pracovní dny předem.
6. Při potřebě přejíždění trasy podzemních vedení nebo podzemních zařízení vozidly nebo mechanizmy je třeba po dohodě s vlastníkem provést dodatečnou ochranu proti mechanickému poškození.
7. Manipulovat s obnaženými kabely pod napětím je možné pouze se souhlasem vlastníka. Odkryté zařízení sítě pro elektronickou komunikaci včetně ochranné trubky (HDPE apod.) musí být řádně zabezpečeno při práci i proti poškození nepovolanou osobou.
8. Před záhozem kabelové trasy musí být zástupce vlastníka kabelu / ochranné trubky vyzván ke kontrole uložení. Pokud tato organizace provádějící zemní práce neprovede, vyhrazuje si provozovatel distribuční soustavy právo nechat inkriminované místo znovu odkryt.
9. Při záhozu musí být zemina pod kabely řádně udusána, kabely zapískovány a provedeno krytí proti mechanickému poškození. Podkopané kabely sítě elektronické komunikace budou podloženy ve vzdálenosti 1,5 m a zemina pod podložním musí být řádně upěchována. Pro zavěšení kabelu nebude použito sousedních kabelů nebo potrubí. Kabelové spojky budou uloženy vodorovně na můstku. Při práci s vysazováním a podkládáním kabelů stavebník včas vyzve přítomnosti pracovníka pověřeného společností ČEZ Distribuce, a. s.
10. Bez předchozího souhlasu je zakázáno snižovat nebo zvyšovat vrstvu zeminy nad kabelem.
11. Každé poškození zařízení provozovatele distribuční soustavy musí být okamžitě nahlášeno na bezplatnou linku ČEZ Distribuce 800 850 860, která je Vám k dispozici 24 hodin denně, 7 dní v týdnu.
12. Ukončení stavby musí být neprodleně ohlášeno příslušnému provoznímu útvaru.
13. Po dokončení stavby provozovatel distribuční soustavy nesouhlasí s vyhlášením ochranného pásma nových rozvodů, které jsou budovány, protože se již jedná o práce v ochranném pásmu zařízení provozovatele distribuční soustavy. Případné opravy nebo rekonstrukce na svém zařízení nebude provozovatel distribuční soustavy provádět na výjimku z ochranného pásma nebo na základě souhlasu s činností v tomto pásmu.

Případné nedodržení uvedených podmínek bude řešeno příslušným stavebním úřadem nebo nahlášeno Energetickému regulačnímu úřadu jako správní delikt ve smyslu příslušného ustanovení energetického zákona spočívající v porušení zákazu provádět činnosti v ochranných pásmech dle § 46 uvedeného zákona.

Pozn.: Uvedené právní i technické normy jsou uvažovány v platném znění.